
ПСИХОЛОГО-ПЕДАГОГИЧЕСКИЕ ОСНОВЫ ПОДГОТОВКИ СОТРУДНИКОВ МЧС РОССИИ К УСЛОВИЯМ ЧРЕЗВЫЧАЙНЫХ СИТУАЦИЙ

ОСОБЕННОСТИ СВЯЗИ НЕРВНО-ПСИХИЧЕСКОЙ УСТОЙЧИВОСТИ И ЭМОЦИОНАЛЬНОГО ВЫГОРАНИЯ У ПОЖАРНЫХ ГОРОДСКИХ И СЕЛЬСКИХ ПОДРАЗДЕЛЕНИЙ ПОЖАРНОЙ ОХРАНЫ

**С.П. Иванова, доктор психологических наук;
Е.В. Камаева, М.В. Карагачёва.
Санкт-Петербургский университет ГПС МЧС России**

Представлены результаты эмпирического исследования, направленного на выявление наличия или отсутствия связи между нервно-психической устойчивостью и эмоциональным выгоранием посредством диагностики и сравнительного анализа показателей нервнопсихической устойчивости и эмоционального выгорания у пожарных, несущих службу в городских и сельских подразделениях.

Ключевые слова: профессиональная деятельность, пожарные сельских гарнизонов и городских подразделений пожарной охраны, нервно-психическая устойчивость, эмоциональное выгорание

THE RESEARCH OF FEATURES OF NERVOUS AND MENTAL STABILITY AND EMOTIONAL BURNOUT AMONG FIREFIGHT- ERS IN URBAN AND RURAL DIVISIONS OF FIRE PROTECTION

S.P. Ivanova; E.V. Kamaeva; M.V. Karagachyova.
Saint-Petersburg university of State fire service of EMERCOM of Russian

Presents the results of empirical research, aimed at identifying the presence or absence of communication between neuro-psychic stability and emotional burnout through diagnostics and benchmarking of neuro-psychic sustainability and emotional burnout among firefighters, serving in urban and district departments.

Keywords: professional activity, the firefighters of rural garrisons and urban divisions of fire protection, neuro-psychic stability, emotional burnout

Профессиональная деятельность пожарного относится к группе профессий с повышенной моральной ответственностью за здоровье и жизнь отдельных людей, групп населения и общества в целом [1].

Пожары и аварии всегда были и остаются одним из тяжелых бедствий. В последние годы обстановка с пожарами, авариями, катастрофами и стихийными бедствиями продолжает ухудшаться. Перед сотрудниками пожарной охраны все чаще ставятся сложные и ответственные задачи, решать которые личному составу приходится в экстремальных условиях [2].

Особенности профессиональной деятельности пожарных-спасателей предъявляют определенные требования к их личностным свойствам: способность принимать решения в условиях дефицита информации или времени на ее осмысление; надежная работа при выполнении аварийно-спасательных работ в течение длительного времени и в средствах индивидуальной защиты; устойчивость к экстремальным физическим и психологическим нагрузкам; эффективная и безаварийная эксплуатация технических средств и аварийно-спасательного инструмента; эффективное взаимодействие и взаимозаменяемость при проведении аварийно-спасательных работ [3, 4].

Интерес представляют такие особенности личности, которые способны регулировать уровень функционального состояния при несении службы. Наиболее часто таким качеством выступает нервно-психическая устойчивость (НПУ), позволяющая сотруднику пожарной охраны сохранять необходимую физическую и психическую работоспособность в чрезвычайных условиях, уверенно применять усвоенные навыки, принимать адекватные решения в обстановке дефицита времени. Отсутствие у сотрудника достаточного уровня нервно-психической устойчивости ведет к менее эффективному выполнению поставленных задач и срывам в профессиональной деятельности [5, 6].

Пожарным по роду своей деятельности свойственен, как и другим специалистам помогающих профессий, так называемый феномен «эмоционального выгорания», который проявляется как состояние физического и психического истощения, вызванного интенсивными межличностными взаимодействиями, сопровождающимися эмоциональной насыщенностью и когнитивной сложностью [7].

Специфика профессиональной деятельности пожарных нередко содержит в себе элементы отрицательного воздействия на их личность. При отсутствии у сотрудника достаточного уровня психологической устойчивости часто наблюдается развитие эмоционального выгорания и затем профессиональной деформации. При этом профессиональная деформация негативно влияет на деловое общение сотрудника и эффективность его служебной деятельности, нарушает целостность личности, снижает её адаптивность, устойчивость [8].

В целях исследования особенностей связи нервно-психической устойчивости и эмоционального выгорания у специалистов МЧС России было проведено эмпирическое исследование, заключающееся в диагностике и сравнительном анализе показателей нервно-психической устойчивости и эмоционального выгорания у пожарных, несущих службу в городских и сельских подразделениях.

В качестве объекта исследования рассматривались две выборки пожарных, несущих службу в городских и сельских подразделениях.

Предметом исследования выступили особенности связи нервно-психической устойчивости и эмоционального выгорания у респондентов. Были выдвинуты два предположения:

- пожарные, несущие службу в городских и сельских подразделениях пожарной охраны, отличаются не только по уровню эмоционального выгорания, но и по уровню нервно-психической устойчивости;

- у пожарных с высоким уровнем нервно-психической устойчивости показатель эмоционального выгорания ниже, чем у пожарных с низким уровнем нервно-психической устойчивости относительно как пожарных городских подразделений, так и пожарных сельских гарнизонов.

В качестве методов в исследовании использовались метод тестирования, метод математической статистики и интерпретации данных. В качестве диагностического инструментария в исследовании были применены Методика диагностики уровня эмоционального выгорания В.В. Бойко и методика «Прогноз». Статистическая обработка проводилась посредством критерия «ц» – угловое преобразование Фишера и коэффициента корреляции Пирсона. Математико-статистические расчеты производились с использованием компьютерных программ SPSS 13.0, Статистика 6.0, Microsoft Excel.

Проводилось изучение городских и сельских подразделений Государственной противопожарной службы г. Ульяновска и Ульяновской области. В исследовании приняли участие 200 пожарных, прослуживших в пожарной охране более 5 лет. Из них 100 человек, несущих службу в сельских подразделениях, и 100 человек, несущих службу в городских подразделениях.

Результаты произведённых расчетов представлены в табл. 1–3 и на рисунке.

Таблица 1. Результаты расчетов по Методике диагностики уровня эмоционального выгорания В.В. Бойко, в %

Категории респондентов	Степень сформированности симптома	Фаза напряжения	Фаза резистентности	Фаза истощения
Пожарные сельских подразделений	не сформирован	51	41	43
	формирующийся	36	45	34
	сформирован	13	14	23
Пожарные городских подразделений	не сформирован	76	67	72
	формирующийся	18	25	19
	сформирован	6	8	9

По итогам тестирования были обнаружены статистически значимые различия в диагностических показателях эмоционального выгорания у респондентов исследуемых групп. Выявленные числовые показатели по всем шкалам оказались выше у пожарных сельских гарнизонов, чем у пожарных городских подразделений. Причины таких различий были рассмотрены в статье «Сравнительный анализ исследования показателей тревожности у пожарных, несущих службу в городских и сельских населенных пунктах».

В исследуемых выборках были также выявлены статистически значимые различия по степени выраженности нервно-психической устойчивости. Так, число пожарных из городских подразделений с высоким уровнем нервно-психической устойчивости составляет 72 %, что в 1,6 раза выше, чем у пожарных из сельских гарнизонов. Число пожарных из городских подразделений с низким уровнем нервно-психической устойчивости составляет 8 %, что в 2,3 раза ниже, чем у пожарных из сельских гарнизонов.

Таблица 2. Результаты расчетов по методике «Прогноз» (перевод количественных диагностических данных по таблице критических значений), в %

Категории респондентов	Высокий уровень НПУ	Средний уровень НПУ	Низкий уровень НПУ
Пожарные сельских подразделений	45	37	18
Пожарные городских подразделений	72	20	8

Таблица 3. Сравнительный анализ показателей уровня нервно-психической устойчивости у пожарных городских и сельских пожарных частей по методике «Прогноз» (по критерию «ц» – угловое преобразование Фишера)

Уровни	Показатели статистической значимости
Высокий	4,92 ($p \leq 0,01$)
Низкий	2,14 ($p \leq 0,05$)

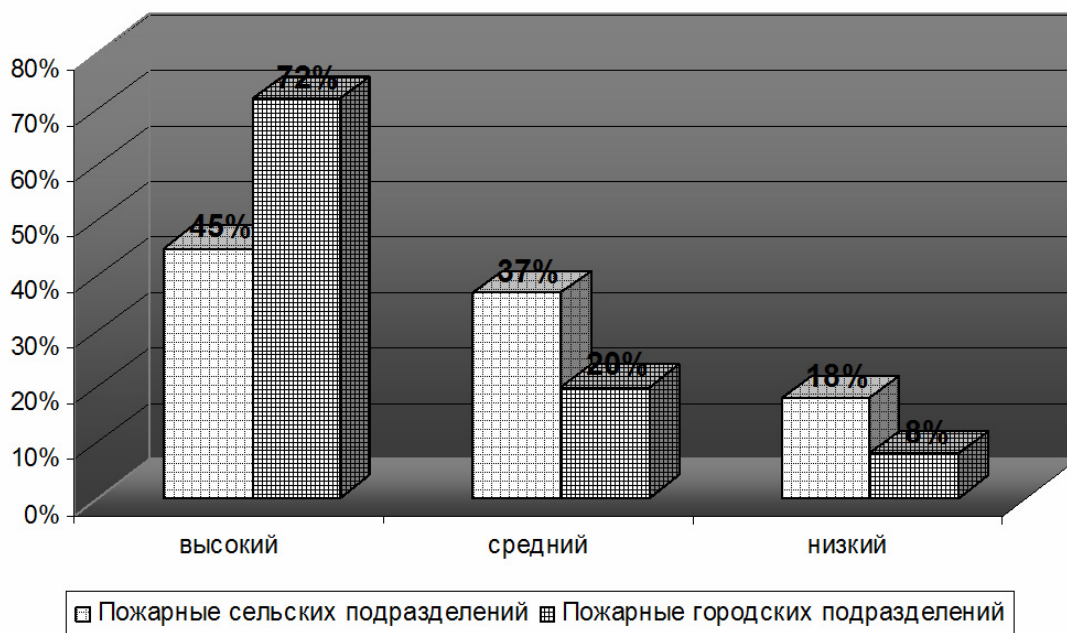


Рис. Гистограмма результатов диагностики по методике НПУ 84 («Прогноз»)

Посредством расчета по критерию «ц» – угловое преобразование Фишера различия между пожарными городских и сельских пожарных частей по показателям высокого уровня нервно-психической устойчивости являются статистически значимыми – на однопроцентном уровне ($p \leq 0,01$), по показателям низкого уровня нервно-психической устойчивости различия являются статистически значимыми на пятипроцентном уровне ($p \leq 0,05$).

Из полученных диагностических данных следует вывод, что пожарные, несущие службу в городских и сельских подразделениях пожарной охраны различаются между собой не только по уровню эмоционального выгорания, но и по уровню нервно-психической устойчивости.

Таким образом, первое предположение нашло подтверждение в проведенном исследовании.

Чтобы подтвердить или опровергнуть предположение, изложенное во второй части гипотезы, проведено сравнение диагностических данных по каждому из 200 респондентов по уровню их эмоционального выгорания и уровню нервно-психической устойчивости. Это позволило прийти к выводу о верности предположения. Достоверность полученного результата подтверждена математико-статистическим анализом.

Расчет посредством коэффициента корреляции Пирсона позволил выявить наличие обратной корреляционной связи между высоким уровнем нервно-психической устойчивости и высоким показателем эмоционального выгорания на однопроцентном уровне ($p \leq 0,01$), а также между низким уровнем нервно-психической устойчивости и низким показателем эмоционального выгорания на однопроцентном уровне ($p \leq 0,01$) у пожарных в обеих исследовательских выборках. Отсюда следует, что, действительно, у пожарных с высоким уровнем нервно-психической устойчивости показатель эмоционального выгорания ниже, чем у пожарных с низким уровнем нервно-психической устойчивости, этот вывод относится и к пожарным из городских подразделений, и к пожарным из сельских гарнизонов.

Таким образом, выдвинутые предположения нашли полное подтверждение в настоящем исследовании.

Эмоциональное выгорание – сложный динамический процесс, развивающийся во времени и имеющий определенные фазы или стадии. Человек, подверженный этому синдрому, часто не осознает его симптомы. Он не может увидеть себя со стороны и понять, что происходит, поэтому нуждается в поддержке и внимании. Должны быть предприняты

профилактические шаги, которые могут предотвратить, ослабить или исключить возникновение синдрома эмоционального выгорания.

Полученные в ходе исследования результаты использованы для разработки системы профилактических и психокоррекционных мероприятий и рекомендаций по их реализации, обеспечивающих сохранение и укрепление психического здоровья сотрудников пожарной охраны МЧС России.

Результаты проделанной работы могут быть учтены в процессе профессионального отбора кандидатов на службу в системе ГПС МЧС России.

Литература

1. Дежкина Ю.А. Психологические особенности профессиональной деятельности сотрудников пожарной охраны: материалы Всерос. науч.-практ. конф. Казань: Казанский гос. ун-т им. В.И. Ульянова-Ленина, 2006.

2. Ашанина Е.Н. Психологическая устойчивость сотрудников Государственной противопожарной службы МЧС России // Вестник психотерапии. 2007. № 23 (28). С. 7, 8.

3. Александровский Ю.А., Лобастов О.С., Спивак Л.И. Психогении в экстремальных ситуациях. М., 1991. С. 4–29.

4. Столяренко А.М. Психология и педагогика: учеб. пособие для вузов. М.: Юнити-Дана, 2004.

5. Басов М.Я. Личность и профессия. М., 1926.

6. Марьин М.Н. Профессиография основных видов деятельности сотрудников Государственной противопожарной службы МВД России: учеб. пособие. М.: ВНИИПО, 1998. 114 с.

7. Антипов В.В. Психологическая адаптация к экстремальным ситуациям. М.: ВЛАДОС Пресс, 2002. 176 с.

8. Лебедева В.А. Психология сегодня: материалы X регион. студ. науч.-практ. конф. Екатеринбург: ГОУ ВПО «Рос. гос. проф.-пед. ун-т», 2008. 254 с.

9. Психологический словарь / под ред. В.П. Зинченко, Б.Г. Мещерякова; 2-е изд. перераб. и доп. М.: Педагогика-Пресс, 1999. 440 с.